



## ERBAA REHBERLİK VE ARAŞTIRMA MERKEZİ



# İletişim ve Sınıf

Toplumun iki önemli bileşeni olan aile ve okuldan ikincisini ele alalım. Okulun aileden sonra bir çocuğun en çok zamanını geçirdiği yer olması, karakterini belirlemede ve kişiliğini oluşturma da yadsınamaz bir öneme sahiptir. Dolayısıyla nasıl bir toplum motifi ortaya çıkacağıının da habercisidir.

Okulda bir kişi var ki öğrenciler için nasıl bir gelecek beklediğinin belirtisidir. Bu kişiye öğretmen deniliyor. Geleceğin yapı taşı olan öğrenciler için öğretmen bir meslekten ve kişiden daha fazlasıdır. Rol modeldir. Davranış ölçütüdür. Bilgi merkezidir. Daha bir sürü ekleme yapılabilir. Yani her şeydir. İşte tam da bu yüzden öğretmen öğrenci arasında ki ilişki ve iletişim yapılan öğretimden daha fazla toplumu etkileyecektir.



**İletişim**; duygu, düşünce ya da bilgilerin bireyler, gruplar ve toplumlar arasında akla gelebilecek her türlü yolla (söz, yazı, görüntü, hareketler vb.) karşılıklı olarak aktarılmasıdır. Tanımdan hareketle türleri ve şekilleri ortaya çıkmıştır.

# İLETİŞİM TÜRLERİ

## Sözlü İletişim

Sözlü iletişim mesajın ses yoluyla ya da konuşma yoluyla alıcıya iletiildiği iletişim türüdür. Örneğin radyo, televizyon, sohbet ve röportaj sözlü iletişim türleridir.

Etkili sözlü iletişim kişiler arası becerilerin kullanımı içerir. Etkili bir sözlü iletişimin gerçekleşmesine katkıda bulunan faktörler alıcının işitme, dinleme ve anlama becerilerinin açıklığıdır. Sözlü iletişim eğer çift yönlü gerçekleşiyorsa genellikle hemen bir yanıt almayı amaçlar.



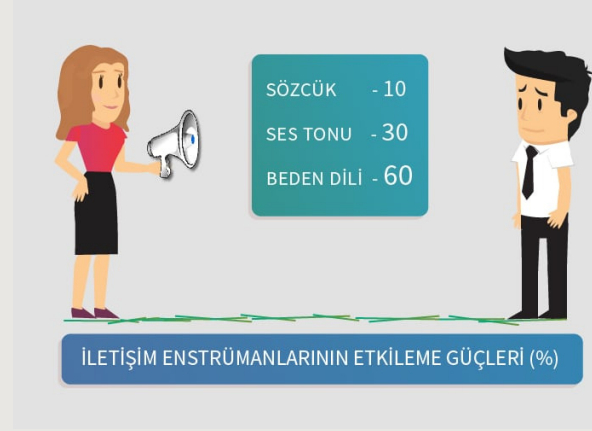
## Sözsüz İletişim

Sözsüz iletişim, diğer türlere göre "kesintisiz" olma özelliği gösterir. Aynı ortamda bulunduğumuz kişilere istesek de istemesek de, farkında olsak da olmasak da sürekli bir biçimde "sözsüz iletişim" hâlinde oluruz. Çünkü bedenimizin duruşuyla, kıyafetimizle, saç tipimizle veya aksesuarlarımız ile istem dışı olarak mesaj veririz.

## Yazılı İletişim

Şuanda okumakta olduğunuz bu yazı bu türün bir örneğidir. Harfler, rakamlar ve şekiller kullanılarak mesaj alıcıya iletilir ve genellikle anında yanıt almak amacı gütmeyiz. Bu iletişim türüne örnek olarak; mektup, email, makale, kitap, broşür gibi araçlar gösterilebilir.

İletişim türleri birbirinden bağımsız değildir. Etki düzeylerine de bakıldığında ne söylendiğinden çok nasıl söylendiği ve sonrasında ki davranış tutarlılığı daha önemlidir.



Hello, Hallo, Ciao,  
Yah sahs

**MERHABA!**

Ni hao, Kon'nichiwa, Ola,  
Assalamou Alaykum

# İLETİŞİM ŞEKİLLERİ

## İçsel İletişim

İçsel iletişim kişinin kendi kendisiyle iletişim kurmasıdır. Birçoğumuzun yaptığı gibi düşünmek, iç ses ile konuşmak veya kendi kendine sesli konuşmak bu kapsamda yer alır.

## Kişiler Arası İletişim

Kişilerarası iletişim iki kişinin yüz yüze iletişim şeklinde gerçekleştirdiği bir iletişim şeklidir. Yani fiziksel olarak aynı ortamda bulunan iki kişinin birbiriyle iletişim halinde olması durumudur.



## Grup İletişimi

Kişilerarası iletişimin ikiden fazla kişi arasında gerçekleşmesine grup iletişimi denir. Grup iletişimde ikiden fazla kişi etkileşim halindedir.

## Örgütsel İletişim

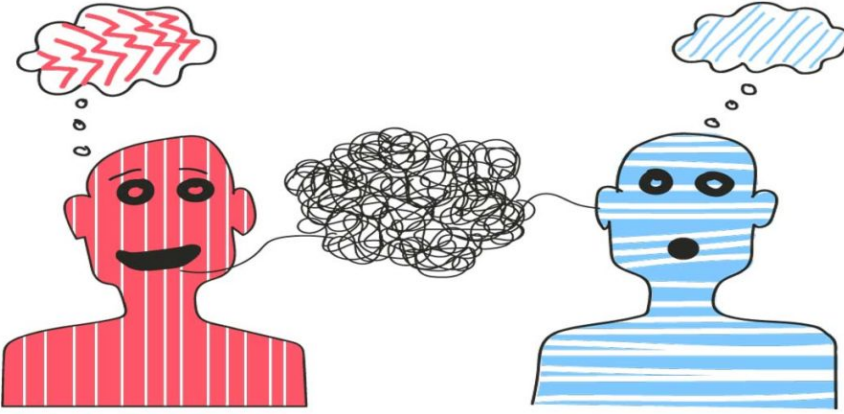
Bu iletişim şekli örgütsel faaliyetleri gerçekleştirmek amacıyla, örgüt içerisinde kurulan günlük iletişim ve örgütün dışarı ile iletişimini sağlayan dış iletişim yer alır.

İletişim türlerinin ve şekillerinin farkında olan, hangisini kullanacağını bilen kişiler, ortaya çıkabilecek engellere de bir yerde çözüm üretmiş olacaktır.

İletişimin temellerini bilen bir kişi, kendi işini kolaylaştırır. Kendisinin çabuk anlaşılmasını sağlar. Anlaşılmanın verdiği keyfi de yaşar.

## İletişim Engelleri

- Emretme,
- Tehdit etme,
- Tartışma,
- Suçlama,
- Alay etme,
- Ad takma,
- Utandırma,
- Konuyu değiştirme,
- Kişileri karar vermeye, yorum yapmaya zorlama,
- Konuşmaları yarıda kesme,
- Öğüt verme,
- Teşhis koyma.



Engel olarak yazılan davranışlara bakıldığında daha da çoğaltılabileceği görülmektedir. Verilen engel davranışlarla bir otorite figürü birleştirilince karşıdaki kişinin nasıl bir duruma bürüneceği az çok tahmin edilebilir bir durumdur.

İletişime engel davranışın yapılması ve sürdürülmesi zamanla ilişkiye engel daha sonra da yapılan işe engel davranış olarak ortaya çıkacaktır. Yaşanan bu durumdan sonra beklenen davranışın ortaya çıkması bir yana çatışma çıkması muhtemel bir durumdur.

## İletişim engelleri nelere neden olur?

- Konuşmayı engeller,
- Savunmaya geçirir,
- Kavgacı yapar, karşı saldırıya yöneltir,
- Yetersizlik hissi verir,
- Kızdırır, küstürür,
- Kabul edilmeme duygusu uyandırır,
- Kişinin kendine güvenilmediğini hissettirir,
- Anlaşılmama duygusunu hissettirir,
- Duyguların yersiz olduğunu hissettirir,
- Yılgınlığa uğratar,
- Sorgulanma duygusunu yaratır,
- Kişinin kendisiyle ilgilenmediği duygusunu uyandırır.



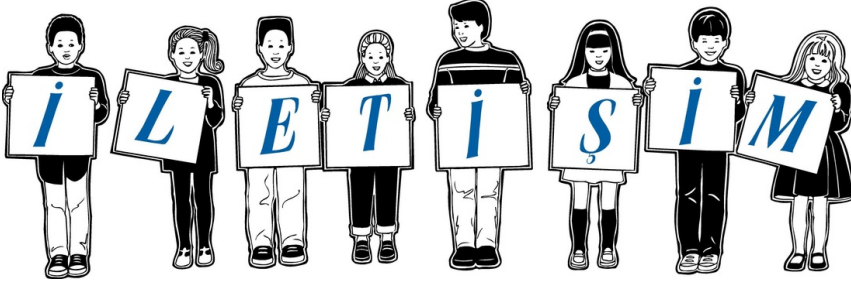
# Etkili İletişim Becerileri

## Kendini Tanımak,

Yapılan her işte olduğu gibi iletişimde de etkin rol oynamak için mutlaka kişinin kendisini tanıması gerekir. Güçlü yanlarının, zayıf yanlarının, sabrının, saygı düzeyinin, sevgi düzeyinin, hoşgörü düzeyinin vs. özelliklerinin farkında olmalıdır.

## Sözsüz İletişim Unsurlarını Doğru Kullanabilmek,

İletişimin temel unsurlarından biri olan sözsüz iletişimin öğelerinin farkında olmalı ve kullanımını doğru yapmalıdır. Söylenen söz mutlaka jest ve mimiklerle desteklenmeli yani vücut dili iyi kullanılmalıdır.



## Eleştirilere Karşı Açık Olmak,

Kendini tanıyan birey yapılan eleştiriyi de kabullenmeyi iyi bilen bir yapıdadır. Toplumsal olarak eleştiri yapmayı seven ama seviyesini iyi ayarlayamayan bir yapımız var. Aynı şekilde eleştiri yapmayı seven fakat eleştiriyi kabullenmeyen bir yapımız da var. Gelişime açık bir birey eleştirileri doğru değerlendiren ve yapılan eleştiriden mutlaka bir pay çıkaran kişidir.

## Hoşgörülü ve Önyargısız Olmak,

İletişim kurduğumuz kişiler her zaman bizimle aynı fikirde olmayabilir. Bireyler bunu bir engel olarak görmemeli kişisel önyargılarını bir kenara bırakarak, bu durumdan faydalanmayı kendisine amaç edinmelidir.

## Empati Kurabilmek,

Her insanın belli olaylar ya da durumlar karşısında oluşan duygu, düşünce ve davranışları vardır. Düşüncelerimiz duygulara, duygularımız da davranışlarımıza dönüşür. Ne kadar anlaşıldığımızı düşünürsek o kadar paylaşmaya devam ederiz duygularımızı ve düşüncelerimizi. Aynı şekilde duygu ve düşüncelerini anladığımız ve anladığımız doğru yansıtabildiğimiz kişiler de bizimle paylaşımında bulunurlar. Böylelikle sağlıklı bir iletişim ortamı meydana gelebilir.

## Karşıdakini Etkin ve İlgile Dinlemek,

Konuşmacıya ilgi ve özen gösterip, sözlü ifadeler kadar, sözsüz davranışlara da dikkat etmek-yargılamadan anlamak için dinleyerek, anlaşılan içeriği ve fark edilen duyguları ona tekrar iletmektir.

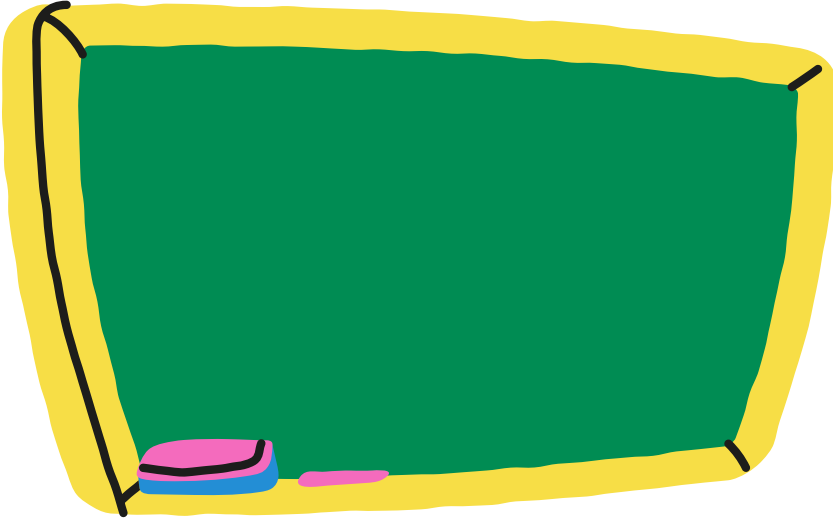
## Kendini Doğru İfade Etmek

Bireyler iletişim esnasında duygu ve düşüncelerini ifade ederler, bir bakıma kendilerini anlatırlar. Bu anlatım ne kadar samimi ve içten olursa iletişimde o denli sağlıklı olur.

# Sınıf Yönetimi ve İletişim

Ana hatlarıyla anlatılan insanlık tarihi kadar eski bu kavramı öğretmenlik mesleği açısından yorumlayalım.

Giriş paragrafında öğretmenin toplumda nasıl bir sorumluluğunun olduğuna değinmiştik. Zaman zaman değişen öncelikler olsa da öğretmen, temelde öğrencinin en büyük örneğidir. Örnek ve ya rol model olma durumu öğretmene de bazı yükümlülükler getirmiştir. Öğretmenin tutarlılığı, adaleti, sevgisi, saygısı, dünya bakışı vs. öğrencilerin farkında olmadan özümseyeceği bu kaynaklar nasıl bir kişi olacağını belirleyecektir. O zaman öğretmenin bu misyonundan hareketle sınıf yönetimi ve iletişim konularını değerlendirelim.



Konumuz her ne kadar iletişim olsa da sınıf yönetimini ele almadan iletişim konusunda bir şeyler söylemek daha zor olacaktır. Çünkü iletişim konusunda olması gerekenleri anlatan ve gösteren öğretmen sınıf içerisinde bu kavramı yaşam biçimi olarak uygulayamaz ise öğrencilerin özümsemesi hayli zorlaşacaktır. Sınıf ortamını toplumun örnekleme olarak düşünebiliriz. Burada gerçekleşen bir öğrenme hayatın içerisinde uygulanacaktır. Olması gereken bir şekilde bilgilendirip olmaması gereken bir şekilde uygulanan her şey, öğrencilerin yanlış öğrenmelerine ve tutarsızlığın normal karşılanmasına neden olacaktır.

Öğretmen hedef davranışları öğrenciye kazandırmak için, o konuda sahip olduğu fikir, bilgi, tutum, duygu ve beceri türündeki davranışlarını öğrencileri ile paylaşmaktadır. Bunun sonucunda öğrencinin davranışları değişmekte yani öğrenme gerçekleşmektedir. Oysa davranış değişikliği meydana getirmek üzere fikir, bilgi, haber, tutum, duygu ve becerilerin paylaşılma süreci iletişim olarak tanımlanmaktadır.

Bu durumda iletişim ile öğretme-öğrenme arasında anlam bakımından bir ortaklık var demektir.

İletişim süreci sınıf içine uyarlandığı zaman öğretmen kaynak, öğrenci alıcı durumundadır. Öğretmen içeriği mesajı başta sesi olmak üzere çeşitli araçlar (kanal) kullanarak değişik yöntem ve tekniklerle öğrenciye ulaştırır.

Bu nedenle öğretme-öğrenme süreci bir iletişim sürecidir



# Sınıfta İletişimin Yönü

Sınıf içi iletişimin etkili kılınmasında, öğretmen-öğrenci arasındaki etkileşimin yönü belirleyici rol oynamaktadır. İletişim öğretmenden öğrenciye, öğrenciden öğretmene karşılıklı olursa yararlıdır. Tek yönlü iletişim sıkıcıdır ve dönüt yararlarından uzaktır. Yapılmış bazı araştırma sonuçları sınıftaki öğretme- öğrenme ortamının niteliğini büyük ölçüde öğretmen davranışlarının belirlediğini ortaya koymuştur. Sınıf içi iletişimde ikili yaklaşıma önem verilmesi, iyi bir iletişim için sorumlulukların kaynak ve alıcı arasında eşit olarak paylaşılması önem taşımaktadır.

## Tek yönlü İletişim

Öğretmenin bilgiyi ve konuyu kendi tekelinde görmesi tek yönlü iletişime yol açar. Öğretmenin konuşma kontrolünü elinde bulundurması, öğrencinin ne zaman ve hangi konuda katılacağına karar vermesi ve tartışma konularını kendisinin seçmesi, öğrenci katılımını azaltmakta, sınıf içi iletişim ortamını olumsuz yönde etkilemektedir.

Bu anlayışta öğrenci eleştirel olma, fikir yürütme konuya dahil olma konularında daha pasif durumdadır.



## Çift Yönlü İletişim

Çift yönlü iletişim eğitim sürecinde çok önemlidir. Sınıf içindeki öğrenci öğretmen etkileşimi ve yüz yüze ilişkiler çift yönlü iletişim kurulmasını sağlar. Bunun sayesinde iyi bir öğretmen öğrenciden gelen tepkilere (dönütlere) göre nasıl öğrettiğini ve nasıl öğretmesi gerektiğini belirleyebilir. Sınıf içindeki çift yönlü iletişim iyi bir etkileşime yol açar.

Daha aktif durumda olan öğrenci sürecin bir parçası olmasından dolayı sorumluluk alabilecektir. Sınıfı örneklem olarak gördüğümüzde de hayatında ki yansımaları belirgin düzeyde farklılaşacaktır.

Etkili iletişimin olmadığı bir sınıf ortamında olumlu bir öğrenme ortamı yaratmak için yapılan tüm girişimler sınırlı kalacak ve genellikle bu girişimlerin amaçlanan etkileri kısa süreli olacaktır. Etkili iletişim becerilerine sahip olma, hem öğrencilerle iyi bir iletişim kurmamıza yardım eder, hem de kendi kişisel ihtiyaçlarımızı daha etkili bir şekilde karşılama ve mesleki amaçlarımıza ulaşma imkânı verir.

Sınıf içerisinde öğrencinin aktif olarak katıldığı her durum öğrencinin durumu özümsemesi ve uygulayabilmesi açısından büyük önem arz etmektedir.

Öğretmen öğrenci ilişkisinde istenen sonuçlar, öğretmenin ne öğrettiğine değil nasıl öğrettiğine ve nasıl iletişim kurduğuna bağlıdır.



## Johari Penceresi

Kişi ilk olarak kendisini tanımalı ki karşında ki gruba yön verebilsin. Öğretmen kendisini ne kadar tanır ve insan ilişkileri bakımından ne seviye de olduğunu bilirse sınıf içerisinde ki ortamda o düzeyde farklılaşır.



İsmi yaratıcıları Amerikalı psikologlar Joseph Luft ve Harry Ingram'ın isimlerinin baş harflerinden alan Johari Penceresi, insanlar arası ilişkide, kişi tarafından bilinip diğerleriyle paylaşılan/paylaşılmayan ya da kişinin kendi tarafından bilinmeyip çevreden öğrenilen iletişimi inceleyen bir yöntemdir.

Johari Penceresi, Açık/Serbest Alan, Kör Alan, Gizli Alan ve Bilinmeyen Alan olmak üzere dört farklı alandan oluşur. Açık alan bireylerin kendilerini doğru ifade ederek anlatmalarıyla ve kendisinin nasıl görüldüğü hakkında çevre görüşünü dikkate alarak genişletilebilir.

Bireyin kendisini doğru ifade etmesi ve çevre görüşüne önem vermesi insan ilişkilerinin gelişmesi bakımından önem arz etmektedir.

**Açık/Serbest Alan:** Kişinin kendisi hakkında bildiği ve çevresiyle paylaştığı özelliklerini kapsar. İnsanlar arası ilişkilerde en avantajlı bölgedir. Etkili bir iletişim için pencerede en geniş olması beklenen alandır. Açık alanı geniş bireyler kelimenin tam anlamıyla birer takım oyuncusudurlar; iletişimde rahat, doğal ve özgüveni yüksek, empati yetenekleri gelişmiş bireylerdir.

**Kör Alan:** Kişinin kendisi hakkında bilmediği fakat çevresi tarafından gözlenen özelliklerini içeren alandır. Bu alanın geniş olması kişinin eleştirilere kapalı, savunmacı ve kimi zaman benmerkezci olduğu anlamına gelir. Kaygı, korku ve kıskançlık duyguları pencerenin bu alanında yer almaktadır.

**Gizli Alan:** Kişi tarafından bilinen ancak kişinin çevresiyle paylaşmadığı/paylaşmak istemediği bilgileri kapsar. Bu alanın geniş olması kişinin risk almayan, paylaşımına kapalı, kendi içine dönük ve bilinmeyenle arasının iyi olmadığı anlamına gelir. Bu kişiler yapıcı eleştiriye açıktır fakat çevrelerine eleştiride bulunmaktan kaçınırlar.

**Bilinmeyen Alan:** Kişinin kendisinin de çevresinin de bilmediği özelliklerini içeren, belki de keşfedilmeyi bekleyen, alandır. Bilinmeyen alanı geniş insanlar birer kapalı kutudur, kuralcı ve mesafelilerdir. Bu alanın kişi hakkında bilinçaltı veya bilinçdışı bilgileri içerdiği söylenebilir.



# Araştırma

## Botoks ve Empati

Yaşamımızın her anında çevremizdeki insanların yüzlerini bu kadar hızlı ve otomatik bir şekilde nasıl okuduğumuzu daha iyi anlamak için David Eagleman bir grup insanı laboratuvarına davet ediyor. Araştırmada yüz ifadelerindeki küçük değişimleri ölçebilmek amacıyla, biri alına biri de yanağa olmak üzere, katılımcıların yüzlerine iki elektrot yerleştiriliyor ve ardından katılımcılardan farklı yüz fotoğraflarına bakmaları isteniyor.

Katılımcılar, gördükleri yüz ifadelerini taklit etmek için, otomatik olarak kendi yüz kaslarından da yararlanıyorlar. Kas hareketleri doğrudan seçilmeyecek kadar küçük olsa da, fotoğraftaki gülümsemeyi katılımcı gülümsemesiyle yansıtıyor. Çünkü, insanlar farkında olmadan birbirini taklit ediyorlar.

Bu yansıtma eğiliminin nedeni nedir? Bir amaca hizmet eder mi? Bu soruların yanıtını bulmak için David Eagleman bir grup katılımcıyı daha laboratuvara davet ediyor. Bu katılımcıların farkı ise yüzlerine botoks yaptırmış olmalarıdır.

Botoks yaptırmış olan katılımcılara farklı yüz ifadelerinin hakim olduğu ve her birine dört sözcüğün eşlik ettiği otuz altı fotoğraf gösteriliyor. Deneyde botoks kullanıcıları aynı fotoğraflara baktıklarında, yüz kasları EMG'de daha az taklit özelliği gösteriyor. Bu bir sürpriz değildi elbette, çünkü kasları bilerek zayıflatılmıştı. Kırışıklıkları önlemek için!



Asıl sürpriz, ilk olarak 2011' de David Neal ve Tanya Chartrand tarafından bildirilen başka bir şey. Onların da deneylerinde yapmış olduğu gibi, her iki gruba (botokslu ve botoksuz) da belirli yüz ifadelerini yansıtan fotoğraflar gösteriliyor ve dört sözcükten hangisinin yüzdeki duyguyu en iyi ifade ettiğini soruluyor.

Botokslu katılımcılar, fotoğraflardaki duyguları belirlemede diğerlerinden daha başarısız oluyor. Ama neden? Bir varsayıma göre, yüz kaslarından gelmesi gereken geribildirim eksikliği, başka insanların duygu durumunu okuma becerilerini olumsuz yönde etkilemişti. Botoks kullanıcılarının duygularının anlaşılmasının zor olduğunu bilinen bir durum. Bu noktada asıl sürpriz, aynı donuk kasların, onların başkalarını da anlamasını zorlaştırması.

Eagleman bu sonucu şu şekilde yorumluyor: "benim yüz kaslarım, ne hissettiğimi yansıtır, sizin nöral mekanizmalarınız ise bu durumdan yararlanır. Ne hissettiğimi anlamaya çalıştığınızda yaptığınız şey, benim yüz ifademi yansıtmaktır. Bunu bilerek yapmazsınız; her şey otomatik ve hızlı biçimde gelişir. Ama yüz ifademi otomatik olarak taklit etmeniz, hissetmekte olabileceğim şeyler hakkında hızlı bir tahminde bulunmanızı sağlar. Bu süreç beni daha iyi anlamanız ve ne yapabileceğim konusunda daha iyi bir öngöründe bulunabilmeniz için, beyninizin yararlandığı güçlü bir yardımcıdır."

Araştırmadan hareketle öğretmenlerin öğrencileriyle ilişkilerinde sözden çok onu destekleyen beden diline önem vermeleri öğretme-öğrenme sürecine ve insan ilişkilerinde öğrencilerin daha farklı bireyler olmasına yön verecektir.

# Sınıf İçi Etkinlik Örnekleri

## Kimim Ben

**Amaç:** Birbirini tanımayan bir arada olan insanların, birbirlerinin temel fiziksel ve karakteristik özelliklerini öğrenmelerini sağlamak. Kendisini topluluk içinde tanımlamada sıkıntı yaşayan çekingen insanlar için etkili bir etkinliktir. Ayrıca kişinin kendisini ne kadar iyi tanıdığını ve kendini nasıl ifade edebildiğini de ortaya koyan bir etkinliktir

### Gerekli malzemeler:

Her bir kişi için,  
Makas, A4 kağıt, Renkli kalem

### Uygulama:

A4 kağıdın üzerine elinizi parmaklarınızı açarak koyunuz. Daha sonra bir kalemi elinizin hatları çıkacak şekilde elinizin etrafında gezdirin. Bu işlem bittikten sonra kalem izinin olduğu alanları keserek kağıttan bir el şekli elde edeceksiniz.

Kağıttan elimizin beş parmağının her birine farklı renklerde kalemle bir özelliğinizi yazın. Bu özellikler hem fiziksel hem de kişilik özellikleri olmalı. Mümkün olduğunca tanımlamaları tek kelime şeklinde yapın.

Örneğin: Sarışın, Kibirli, Agresif, Obur, Konuşkan

Herkes bitirdikten sonra sıra ile elindeki özellikleri yüksek sesle okuyarak kendi özelliklerini arkadaşlarına bildirir. Daha sonra eller toplanarak karıştırılır. herkes sırayla bir el alır(kendisine ait olmayan) kim olduğunu tahmin etmeye çalışır. tahmin edene ödül verilir(alkış gibi), bilemeyen olunca başka bir kişiyle devam edilir.

Bu etkinliğin bir diğer güzelliği ise topluluk içerisinde kimlerin dikkatli ve iyi bir dinleyici olduğu da ortaya çıkıyor.



## Sen Mi Ben Mi?

- Öğretmen tüm öğrencileri 5'er kişilik gruplara böler.
- Her öğrenciye grubundaki bir başka arkadaşının rolüne girmesini, onun adıyla çağrılmasını, onun gibi davranmasını, onun gibi konuşmasını, yani onun kişiliğine bürünmesini ister.(Örneğin; Ali, Ayşe'nin yerine geçer; Ayşe, Aysu'nun yerine geçer; Aysu, Mehmet'in yerine geçer; Mehmet, Cem'in yerine geçer.)
- Yarın grubundaki başka bir arkadaşının yerinde olmasını söyler.
- Bu kişilik oyunu bir hafta boyunca,(zaman öğretmen tarafından düzenlenebilir) gruptaki arkadaşlarının her biri her role girinceye kadar devam eder.
- Bir haftanın sonunda öğretmen öğrencilerin fikirlerini almak için;
- Ahmet'in yerine geçince kendini nasıl hissettin?
- Sen Mehmet gibi olmak ister miydin?
- Sence Ali doğru hareketler sergiliyor mu?
- Ayşe'yi anlamak için onun rolüne girmen yeterli oldu mu?
- Bu şekilde arkadaşlarınızın olaylar karşısında nasıl bir tavır takınacaklarını kestirebildiniz mi?

diye sorular sorarak okuldaki en yakın çevresi olan arkadaşlarını anlama, kendilerini onların yerine koyma hissini verebilirler.

# Empati

## Yüz İfademizi Paslamak

1. Çember oluşturun: Öğrencileri bir çember oluşturacak biçimde bir araya getirin. Öğrenciler arka arkaya dizilsin, yani çemberdeki her öğrenci önündeki öğrencinin sırtını görecek biçimde dursun.

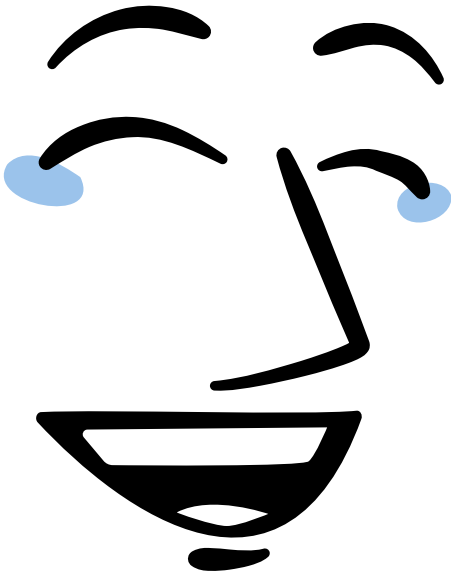
2. Yönergeyi açıklayın: Belirli bir kişinin, yüzüyle ifade edebileceği bir duyguyu seçmesiyle ve bu ifadeyi önündeki arkadaşına göstermesiyle oyunun başlayacağını açıklayın. Öğrenciler yüz ifadesini yalnızca bir kere görecektir (bu yüz ifadesi "pasla" onlara geçtiğinde). Her öğrenci, "yüz pası verme" sırasının kendisine geldiğini, arkasındaki öğrencinin omzuna yavaşça vurması ve yüz ifadesini göstermesiyle anlayacaktır. Ardından bu yüz ifadesi, bir sonraki öğrenciye paslanmalıdır. Çemberdeki her öğrenci ifade pasını alıp taklit ederek önündeki arkadaşına gösterdiğinde oyunun ilk aşaması tamamlanmış olacaktır. Daha sonra grup, paslanan yüz ifadesinin hangi duyguya karşılık geldiğini tahmin etmeye çalışacaktır.

3. İlk yüz ifadesini seçin: İlk duyguyu seçin; yüz ifadesini sergileyin; önünüzdeki kişinin omzuna dokunarak bu yüz ifadesini ona gösterin. Bu ifadenin taklidini yapması ve yüzü bir sonraki kişiye paslaması için sessizce yönlendirin.

4. Yüz ifadesinin adını bulun: Yüz ifadesi, son kişiye "paslandığında", grubun hangi duygunun ifade edildiği hakkında tahmin yürütmesini sağlayın. Etkinliği öğrenciler istediği kadar tekrarlayabilirsiniz.

5. Değerlendirme: Oyun süresince neler oldu? Oyunu başarıyla oynamak için hangi becerilerden yararlandınız? Bu becerileri oyun dışındaki durumlarda nasıl kullanabiliriz? vb. sorulardan yararlanabilirsiniz.

**İpucu:** Oyuna başlamadan önce, beyin fırtınası yöntemiyle, hisleri ifade eden sözcüklerden oluşan uzun bir liste hazırlayın.



Mustafa VURUCU  
Psikolojik Danışman

## Dikkatli Dinle

- Bu oyun, çok basittir fakat öğrencilerin dikkatini toplamak için işe yarar. Öğrencilerinize kısa bir hikaye okuyun ve belli bir kelimeyi her tekrar ettiğinizde belli bir hareket yapmalarını isteyin.
- Örneğin, her "Merve" dediğinizde, sağ ellerini kaldırmalarını söyleyin.
- Birkaç kelime ve eylem seçerek oyunu biraz daha karmaşık hale getirebilirsiniz.
- "Eğer öğrenciler bir noktada dikkatlerini kaybederlerse, onların ilgisini çekmek için müdahale edebilirsiniz."

## Konuşan Şapka

- Şu malzemeleri toplayın: Hakkında konuşacak konular içeren kartlar, bir şapka ve bir zamanlayıcı (bu isteğe bağlıdır, normal bir saat de kullanabilirsiniz). Öğrencilerin yarım çember şeklinde oturmasını isteyin ve siz de onların önüne oturun.
- Öğrencilerden birine bir şapka verin ve bir kart seçmesini isteyin. Daha sonra, öğrenci seçtiği konuda bir dakika boyunca konuşmalı ve şapkayı diğer öğrenciye uzatmalıdır. Sıradaki öğrenci de bir kart seçer ve bu süreci tekrar eder. Sıranın kendilerine gelmesini beklerken diğer öğrencilerin sessiz olmaları da önemlidir.

